

Это
 не твоя
 вина. Я тебе
 хорошо,
 что ты
 мне
 об этом
 сказала.
 Я тебя
 люблю.



Мне
 жаль,
 что с тобой
 это случилось.




Верба
 КРИЗИСНЫЙ ЦЕНТР

 **231-48-47**
 centerverba.ru


Верба
 КРИЗИСНЫЙ ЦЕНТР



**ЧТО ДЕЛАТЬ,
 ЕСЛИ ВЫЯВЛЕНА
 ТРАВЛЯ**

**АЛГОРИТМ РАБОТЫ СО СЛУЧАЕМ
 БУЛЛИНГА В ШКОЛЕ**

Буклет подготовлен при поддержке Министерства образования Красноярского края в рамках субсидии на проведение просветительских мероприятий по профилактике подростковых суицидов и девиантного поведения подростков.

В основе представленного алгоритма лежит разработка АНО ДПО «Институт социальных услуг и инноваций «ВЕКТОР», созданная с опорой на опыт российских экспертов и НКО из разных регионов РФ, в том числе опыт КРОО «Кризисный центр для женщин и их семей, подвергшихся насилию «Верб»».

Уважаемые педагоги, травля может случиться в классе у любого педагога. И каждый педагог может ее остановить и справиться с последствиями! Как это сделать? В буклете оформлены ключевые шаги в работе со случаем травли – алгоритм действий.

Что такое буллинг (травля)?

Буллинг (от английского bullying – «запугивание», «издевательство», «травля») – это систематическое проявление агрессии или психологического давления по отношению к одному или нескольким членам группы.

Если вы видите эти четыре признака, то вы имеете дело с травлей:

1. **Страдание** человека, которого травят.
2. **Специально**, намеренно со стороны агрессора.
3. **Силы не равны**, сам человек не может справиться с теми, кто его травит (проявляет насилие в его адрес).
4. **Систематично**, носит продолжительный и повторяющийся характер.

Работа со случаем буллинга в классе – вся работа, включающая в себя сбор информации, определение основных проблем, планирование и непосредственное оказание помощи, контроль действий.



АЛГОРИТМ РАБОТЫ СО СЛУЧАЕМ БУЛЛИНГА В ШКОЛЕ

1. Приём информации о школьной травле от родителей или иных заинтересованных лиц.

Важно разъяснять детям, родителям, педагогам понятным для каждой аудитории языком, что такое буллинг и какой алгоритм работы со случаем буллинга в школе, в каких случаях следует сообщить о случае буллинга, к кому обратиться, что предпринять и что будет происходить после этого.

Сигнал может принять любой специалист школы (педагог – предметник, представитель администрации, классный руководитель, социальный педагог, психолог). Важно подчеркнуть, что цель такой работы – создание и поддержание безопасной среды в каждом классе и в школе в целом.

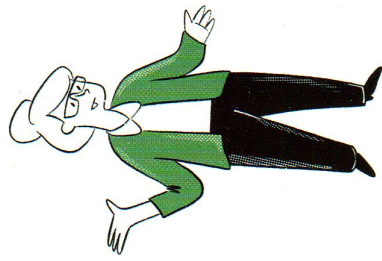
ВАЖНО, чтобы каждый педагог в школе считал травлю недопустимой, разделял ценности ненасильственного взаимодействия, транслировал эту позицию детям и родителям, признавал ответственность администрации и педагогов за прекращение травли в школе.

2. Передача информации в антибуллингую команду школы (или ответственному лицу) и регистрация случая.

Часто ответственным лицом и частью антибуллинговой команды становится заместитель директора по воспитательной работе. Антибуллинговой командой может быть временная рабочая группа. Как правило в нее входят заместитель директора по воспитательной работе, психолог, социальный педагог, классный руководитель класса, где выявлена травля.

Регистрация случая происходит в документе, выбранном школой для таких целей. Это могут быть уже существующая форма регистрации различных инцидентов или специальный журнал работы антибуллинговой команды.





3. Проверка информации, оценка причинного ущерба (психологического, физического, материального) и принятие решения о природе ситуации (буллинг или нет).

На этом этапе проводятся первичные беседы для сбора информации. Нужно понаблюдать факты и выяснить, в самом деле ли это травля. Осуществляется первичная беседа с родителем пострадавшего ребенка по прояснению ситуации, с детьми класса индивидуально (опрос свидетелей, жертвы, агрессоров). Также ведутся беседы с педагогами.

В случае, если это не буллинг, включаются алгоритмы, относящиеся к тому, как квалифицирована ситуация (например, действия, направленные на разрешение конфликта).

4. Планирование действий по остановке травли и ликвидации последствий.

В случае, если ситуация квалифицирована как буллинг, приступаем к планированию работы по данному случаю, принимаем решения о привлечении специалистов и их функциях (классного руководителя, учителей-предметников, работающих в классе, педагога-психолога, привлечение помогающих организаций для специализированной помощи пострадавшим, обращение в правоохранительные органы при выявлении правонарушений и т.д.).

Возможно, ситуация потребует расширения антибуллинговой команды.

Расширенная антибуллинговая команда – антибуллинговая команда школы, в которую для работы с конкретным случаем и на период этой работы включены дополнительные сотрудники школы (классный руководитель, учителя-предметники, работающие в данном классе), представители партнёрских организаций (психологи).

ВАЖНО заранее обеспечить конкретные пути получения специализированной психологической и иной помощи для детей и их родителей, задетых ситуацией травли. Для этого рекомендуется заключение соглашения со сторонними организациями (ППМС центром, специализированными СО НКО, и др. организациями, оказывающими помощь детям, пострадавшим от насилия).

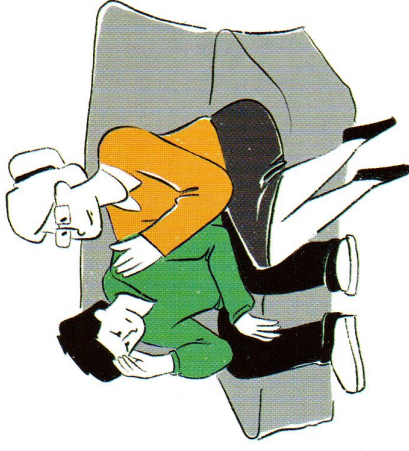
Что конкретно необходимо сделать:

- Организовать работу с пострадавшим (может сделать школьный психолог, привлеченный психолог или классный руководитель), обеспечить школьную поддержку ребенка;
- Организовать работу с агрессорами (может сделать школьный психолог, привлеченный психолог или классный руководитель);
- Организовать работу со всем классом для восстановления норм уважительного взаимодействия (может сделать классный руководитель, возможно, со школьным психологом).

ВАЖНО. Буллинг – это системное явление, в ситуацию травли вовлечены не только жертва, обидчики, но и все учащиеся класса. Являясь свидетелями травли, учащиеся класса тоже страдают от последствий буллинга, так что помощь нужна всем. Поскольку буллинг – «болезнь» группы (а не отдельного человека), то и «лечить» нужно всю группу, восстанавливая разрушенные уважительные (ненасильственные) нормы взаимодействия.

Школьная поддержка ребёнка – работа специалистов школы, направленная на устранение негативных последствий школьной травли для ребёнка (пострадавшего, зачинщика) в пределах школы. Может включать в себя первичную психологическую помощь ребёнку и его родителям школьным психологом; поддержку классного руководителя – заботу об ограждении ребёнка от травли в ближайшее время после выявления, предупреждение и подключение других учи-

телей-предметников, работающих в классе, к фиксации и прерыванию травли в адрес ребёнка; помощь в восстановлении доброжелательных отношений ребёнка с одноклассниками; помощь классного руководителя, социального педагога, учителей-предметников по решению учебных проблем, возникших вследствие травли.



5. Разъяснительный этап для родителей, детей, педагогов.



Детям важно сказать прямо и спокойно: «В классе выявлена травля, и это ненормально. Мы все вместе это будем исправлять». С педагогами обсуждается проблема и план действий (антибуллинговая команда вовлекает педагогов, ставя им конкретные задачи).

Важно сообщить и родителям о факте выявления травли в классе и том, какая ведется работа в школе с этой проблемой. Это необходимо, потому что потребуются их включение в поддержание новых правил (норм) взаимодействия между детьми.

6. Осуществление запланированных действий по прерыванию травли и оказанию помощи пострадавшим, агрессорам, свидетелям.

Здесь происходит прерывание травли, возмещение причиненного ущерба, обеспечение безопасности (при необходимости).

Прерывание травли в классе – согласованная работа всего педагогического коллектива, направленная на немедленную остановку признаков травли каждый раз при появлении, с обязательным озвучиванием, что это травля, она недопустима, что уважительное отношение – это правило для всех в классе и в школе.

Далее – оказание специализированной психологической помощи пострадавшим и их родителям, работа психолога с инициатором травли и его родителями, а также работа с классом по выстраиванию конструктивных взаимоотношений в коллективе.

Оказание специализированной психологической помощи ребёнку – работа психологов, направленная на минимизацию негативных последствий травли ребёнка (пострадавшего от травли, зачинщика травли). Может включать в себя оценку степени и характера травматического влияния травли на ребёнка, в соответствии с выявленными проблемами – работу с последствиями психологической травмы, стабилизацией психоэмоционального состояния, преодолением негативных установок в отношении сверстников и общения с ними.

ВАЖНО. При взаимодействии с обидчиками и их родителями педагоги придерживаются безобидной позиции, обращают внимание на недопустимость буллинга и на то, что общая задача педагогов, и родителей – помочь ребёнку вести себя по-другому. При общении с пострадавшими педагогами выражают уверенность в том, что его вины в происходящем нет, оказывают необходимую поддержку.

7. Осуществление запланированных действий с родителями по выстраиванию конструктивных взаимоотношений в классе.

В каждом случае работа с родителями может быть очень разной. Иногда достаточно одной встречи, где классный руководитель рассказывает о том, какая работа проделана, даёт рекомендации по поддержанию уважительных отношений ребёнка с одноклассниками и не только. Иногда бывает необходимо провести с родителями (или частью родителей) круг общения для восстановления отношений и в родительском сообществе, и в группе детей.

8. Осуществление запланированных действий с педагогами школы по поддержке конструктивных уважительных взаимоотношений в классе.

Все педагоги-предметники, работающие с данным классом, должны быть вовлечены в работу по прекращению травли. Необходимо научить педагогов останавливать обидчиков и включать класс в то, чтобы останавливать травлю. Важно самим понять, чем ябедничество отличается от спасения человека от насилия, чтобы ясно разъяснить это детям!

9. Оценка ситуации в классе, внесение корректив в план работы со случаем.

Первое, с чего начинается профилактика буллинга и других форм деструктивного поведения детей, – наличие взрослого, который искренне заинтересован в ребёнке и готов обеспечивать безопасную психологическую среду в классе. Кто этот взрослый? Учитель и родитель. Поэтому очень важно начать с того, чтобы обеспечить себя душевным равновесием и способами его сохранения.

